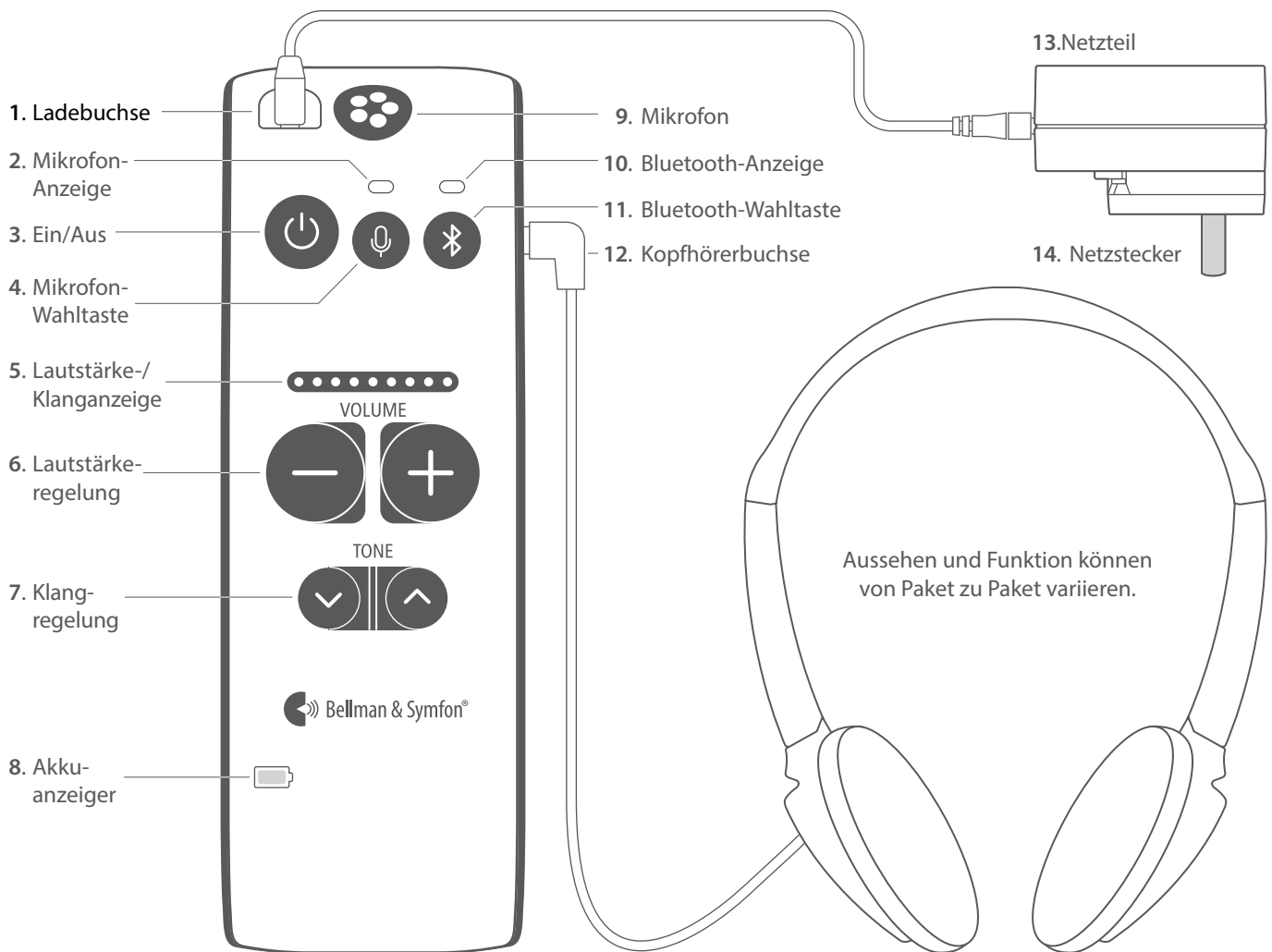


BE2021  
BELLMAN & SYMFON AB

**DEUTSCH**

# BE2021 Maxi Pro persönlicher Hörverstärker



## Maxi Pro

Maxi Pro ist ein digitaler persönlicher Hörverstärker, der die Wörter so zur Geltung bringt, dass Sie sie laut und deutlich hören können. Maxi Pro kann mit und ohne Hörgeräte verwendet werden und ist beim telefonieren mit dem Mobiltelefon, in Gesprächsrunden genauso wie zum Radiohören und Fernsehen verwendbar.

## Erste Schritte

### Schritt 1: Maxi Pro laden

- 1 Verbinden Sie das Ladekabel mit dem Netzteil (13) und der gelb gekennzeichneten Ladebuchse (1) an Ihrem Maxi Pro.
- 2 Bringen Sie den Netzstecker (14) am Netzteil (13) an und stellen Sie sicher, dass er richtig eingerastet ist, bevor Sie ihn in die Steckdose stecken.
- 3 Die Akku-Anzeige (8) blinkt während des Ladevorgangs grün. Nach etwa 3 Stunden leuchtet die Anzeige dauerhaft grün und zeigt damit an, dass Ihr Maxi Pro vollständig geladen ist.

### Schritt 2: Maxi Pro anschließen

Schließen Sie die Kopfhörer, In-Ear-Kopfhörer, das Headset, unseren Stetoclip oder die Induktionsschlinge an der grün gekennzeichneten Kopfhörerbuchse (13) Ihres Maxi Pro an.

### Schritt 3: Maxi Pro einschalten

Drücken Sie die Taste Ein/Aus (3) etwa ein Sekunde lang, um Maxi Pro einzuschalten. Die Mikrofonanzeige (2) leuchtet grün auf und die aktuelle Lautstärke wird auf der Lautstärke-/Klanganzeige (5) drei Sekunden lang angezeigt.

Zum Ausschalten halten Sie die Taste Ein/Aus (3) etwa drei Sekunden lang gedrückt, bis alle Anzeigen erloschen sind.

## Mit Maxi Pro deutlicher hören

Maxi Pro ist mit einem Mikrofon (9) ausgestattet, das die Sprachqualität verbessert. Legen Sie Maxi Pro einfach auf einen Tisch in die Nähe der Person, die gerade spricht, halten Sie das Gerät in der Hand oder befestigen Sie es mit dem Clip an Ihrer Kleidung.

## Die Lautstärke anpassen

Drücken Sie am Lautstärkereglern (6) auf **+**, um die Lautstärke zu erhöhen, und auf **-**, um die Lautstärke zu senken. Die Mikrofon-Lautstärke ist in 9 Schritten einstellbar und die Lautstärke von Fernseher und Mobiltelefon in 15 Schritten. Die Lautstärke-/Klanganzeige (5) zeigt die ausgewählte Stufe an.

**Hinweis:** Wenn Sie Maxi Pro einschalten, ist die Lautstärke immer auf eine niedrige Stufe eingestellt, um einen unangenehmen Geräuschpegel zu vermeiden.

## Den Klang anpassen

Drücken Sie **^** am Klangregler, um die Höhen zu verstärken, und **v** um sie zu senken. Die Höhen können in 5 Schritten angepasst werden und die Einstellung wird in der Lautstärke-/Klanganzeige (5) angezeigt.

**Hinweis:** Durch Verstärkung der Höhen werden die S-, F- und T-Laute deutlicher und die Wörter sind leichter zu erkennen.

# Maxi Pro mit Ihrem Mobiltelefon verwenden

## Kopplungsvorgang

- 1 Vergewissern Sie sich, dass sich Ihr Maxi im Mikrofon-Modus befindet, indem Sie die Mikrofon-Wahltaste (4) drücken.
- 2 Halten Sie die Bluetooth-Wahltaste (11) so lange gedrückt, bis die Bluetooth-Anzeige (10) blau zu blinken beginnt.
- 3 Vergewissern Sie sich, dass Bluetooth auf Ihrem Mobiltelefon aktiviert ist. Öffnen Sie das Bluetooth-Menü und wählen Sie „Maxi Pro“ aus der Liste aus.
- 4 Die Bluetooth-Anzeige leuchtet dauerhaft blau, wenn der Kopplungsvorgang erfolgreich war.

**Hinweis:** Wenn Ihr Mobiltelefon vom Maxi getrennt wurde, müssen Sie es erneut verbinden, indem Sie die Schritte 3 und 4 wiederholen.

## Einen Anruf annehmen

- 1 Wenn das Mobiltelefon klingelt, blinkt die Bluetooth-Anzeige (10) an Ihrem Maxi Pro blau. Alle anderen Geräusche werden nun auf stumm geschaltet und Sie hören den Klingelton über Ihre Kopfhörer.
- 2 Um den Anruf **anzunehmen**, drücken Sie die Bluetooth-Wahltaste (11) an Ihrem Maxi Pro oder verwenden die Fernsteuerung an Ihrem Headset. Jetzt hören Sie die verstärkte Stimme des Anrufers über Ihre Kopfhörer. Ihre Stimme wird vom Mikrofon am Maxi Pro oder vom Mikrofon an Ihrem Headset aufgenommen.
- 3 Zum **Auflegen** drücken Sie erneut die Bluetooth-Wahltaste auf Ihrem Maxi Pro.

**Hinweis:** Um einen eingehenden Anruf **abzuweisen**, halten Sie die Bluetooth-Wahltaste 3 Sekunden lang gedrückt.

## Einen Anruf tätigen

Wenn Sie am Mobiltelefon sprechen, hören Sie die verstärkte Stimme des Angerufenen über Ihre Kopfhörer. Ihre Stimme wird vom Mikrofon am Maxi aufgenommen.

## Musik streamen

Spielen Sie ein Lied auf Ihrem Mobiltelefon ab und drücken Sie die Bluetooth-Wahltaste (11) an Ihrem Maxi, bis Sie die Musik hören.

## Verwendung eines Headsets mit Mikrofon

Wenn Sie über das Telefon sprechen, wird der Ton vom Mikrofon des Headsets aufgenommen und nicht vom Mikrofon Ihres Maxi Pro.

# Maxi Pro zum Hören beim Fernsehen verwenden

Um den Ton Ihres Fernsehers zu übertragen, benötigen Sie einen Maxi Pro TV Streamer. Die zugehörige Installationsanleitung finden Sie im entsprechenden Benutzerhandbuch.

## Den Fernsehton hören

Schalten Sie den Fernseher ein, wählen Sie eine Sendung aus und drücken Sie die Bluetooth-Wahltaste (11) an Ihrem Maxi, bis Sie den Fernseher hören.

**Hinweis:** Wenn Sie während der Sendung einen Anruf erhalten, wird der Ton des Fernsehers auf stumm geschaltet, damit Sie den Anrufer deutlich verstehen. Sobald Sie aufgelegt haben, hören Sie automatisch wieder den Ton des Fernsehers.

## Automatische Verbindung

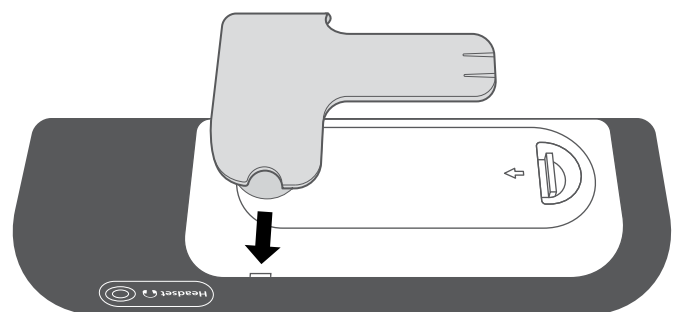
Maxi verbindet sich automatisch mit Ihrem TV Streamer, sobald dieser sich in Reichweite befindet. So können Sie Maxi problemlos mitnehmen, wenn Sie Familie oder Freunde besuchen.

# Akku und Ladevorgang

Maxi Pro ist mit eingebauten wiederaufladbaren Akkus mit einer Betriebszeit von bis zu 70 Stunden ausgestattet. Wenn die Akkuanzeige (8) rot zu blinken beginnt, müssen die Akkus geladen werden. Siehe Abschnitt **Maxi Pro laden**.

# Den Clip befestigen

Um den Clip zu befestigen, platzieren Sie ihn zunächst auf der rückseitigen Abdeckung und drücken Sie fest, bis er einrastet. Um ihn zu entfernen, ziehen Sie den Bügel seitlich heraus.



# Fehlerbehebung

Die meisten Probleme lassen sich mit den nachstehenden Ratschlägen schnell beheben.

Problem	Lösung
Ich kann die Geräte nicht via Bluetooth verbinden.	<ul style="list-style-type: none"><li>Vergewissern Sie sich, dass sich Ihr Maxi im Mikrofon-Modus befindet, indem Sie die Mikrofon-Wahltaste (4) drücken. Versuchen Sie erneut das Verbinden der Geräte, indem Sie die Schritte im Abschnitt <b>Pairing</b> befolgen.</li></ul>
Es passiert nichts, wenn ich die Taste Ein/Aus an meinem Maxi Pro drücke.	<ul style="list-style-type: none"><li>Die Akkus sind leer. Maxi Pro laden, siehe Abschnitt <b>Maxi Pro laden</b>.</li></ul>
Die Akku-Anzeige des Maxi Pro blinkt rot.	<ul style="list-style-type: none"><li>Der Akkuladestand ist niedrig. Maxi Pro laden, siehe Abschnitt <b>Maxi Pro laden</b>.</li></ul>
Ich höre keinen Ton über meinen Kopfhörer, obwohl Maxi Pro eingeschaltet ist.	<ul style="list-style-type: none"><li>Stellen Sie zunächst sicher, dass die Lautstärke auf der erforderlichen Stufe eingestellt ist. Vergewissern Sie sich anschließend, dass der Kopfhörerstecker korrekt an der Kopfhörerbuchse des Maxi (12) angeschlossen ist.</li><li>Erhöhen Sie die Lautstärke, indem Sie das <b>+</b> am Lautstärkereglern (6) des Maxi Pro drücken.</li><li>Schließen Sie den Kopfhörer an einem anderen Gerät, beispielsweise einem Smartphone an, und überprüfen Sie, ob der Ton zu hören ist. Wenn nicht, muss der Kopfhörer ausgetauscht werden.</li><li>Falls der Bluetooth-Modus aktiviert ist, stellen Sie sicher, dass sich der TV Streamer oder das Mobiltelefon in Reichweite befinden, dass die Geräte gekoppelt sind und einen Ton wiedergeben.</li></ul>
Ich höre das Mobiltelefon nicht über meinem Kopfhörer.	<ul style="list-style-type: none"><li>Vergewissern Sie sich, dass Bluetooth auf Ihrem Mobiltelefon aktiviert ist und dass das Gerät mit Ihrem Maxi Pro gekoppelt ist. Siehe <b>Kopplungsvorgang</b> im Abschnitt Maxi Pro mit Ihrem Mobiltelefon verwenden.</li></ul>
Der Ton des Fernsehers oder Mobiltelefons ist zu leise, obwohl die Lautstärke am Maxi auf höchster Stufe eingestellt ist.	<ul style="list-style-type: none"><li>Versuchen Sie stattdessen, die Lautstärke an Ihrem Fernseher oder Mobiltelefon einzustellen.</li></ul>
Ich höre den Ton des Fernsehers nicht in meinen Kopfhörern.	<ul style="list-style-type: none"><li>Vergewissern Sie sich, dass sich der TV Streamer in Reichweite befindet und mit Ihrem Maxi Pro gekoppelt ist. Siehe <b>Kopplungsvorgang</b> im Abschnitt Maxi Pro zum Hören beim Fernsehen verwenden.</li></ul>
Ich höre ein schrilles Geräusch über meine Kopfhörer.	<ul style="list-style-type: none"><li>Verringern Sie die Lautstärke oder vergrößern Sie den Abstand zwischen Maxi Pro und dem Kopfhörer.</li><li>Richten Sie das interne Mikrofon (9) des Maxi Pro so aus, dass es von Ihnen weg zeigt.</li></ul>
Der Maxi scheint nicht zu reagieren/ eingefroren zu sein.	<ul style="list-style-type: none"><li>Drücken Sie die Taste Ein/Aus (3) und halten Sie sie etwa zehn Sekunden lang, bis sich der Maxi ausschaltet.</li><li>Drücken Sie die Taste Ein/Aus etwa eine Sekunde lang, um den Maxi wieder einzuschalten.</li></ul>

## Pflege und Wartung

### Das Produkt verwenden

**Hinweis:** Maxi Pro kann hohe Lautstärken erzeugen. Bitte vorsichtig verwenden. Erhöhen Sie die Lautstärke schrittweise auf ein angenehmes Maß. Hohe Lautstärken können Ihrem Gehör schaden.

Stellen Sie sicher, dass Kleinteile außerhalb der Reichweite von Kindern aufbewahrt werden.

Betreiben Sie das Gerät in einer trockenen Umgebung, in der die Temperatur stets zwischen 0 und 35 °C beträgt.

### Reinigung

Reinigen Sie das Produkt mit einem weichen, fusselfreien Tuch. Vermeiden Sie, dass Feuchtigkeit in die Öffnungen gelangt.

### Service und Garantie

Wenn das Produkt beschädigt zu sein scheint oder nicht mehr ordnungsgemäß funktioniert, befolgen Sie die Anweisungen in dieser Broschüre. Wenn das Produkt weiterhin nicht wie vorgesehen funktioniert, setzen Sie sich mit Ihrem örtlichen Händler in Verbindung, um Service- und Garantiefinformationen zu erhalten.

# DESIGN FOR EARS™

**Bellman & Symfon**  
Deutschland GmbH  
Uelzener Str. 14  
21335 Lüneburg  
Deutschland  
Telefon: 0800 74 333 38  
E-Mail: [info@bellman.de](mailto:info@bellman.de)

[bellman.com](https://bellman.com)



BE2021\_093MAN001-DE